

INSTRUKCJA MONTAŻU



KWP-0-E(S)

Kłapy Przeciwożarowe Odcinające



Wersja 4.0

Firma SMAY zastrzega sobie prawo do dokonywania zmian w dokumencie.

Spis treści

1.TECHNOLOGIA MONTAŻU – SZTYWNA KONSTRUKCJA ŚCIENNA	3
2.TECHNOLOGIA MONTAŻU – KONSTRUKCJA STROPOWA	5
3.TECHNOLOGIA MONTAŻU – KONSTRUKCJE O GRUBOŚCI WIĘKSZEJ NIŻ 135 MM.....	6

Przed przystąpieniem do montażu klap przeciwpożarowych należy sprawdzić czy podczas transportu lub składowania nie doszło do uszkodzenia klapy.

Należy sprawdzić czy klapa daje się otworzyć i zamknąć (pełne otwarcie i zamknięcie). W przypadku klap typu KWP-O-E otwierać klapę kluczykiem siłownika. Otwarcie i pełne zamknięcie musi odbywać się w sposób płynny (nie skokowy). Nie należy ciągnąć klapy za jej przegrodę w celu otwarcia / zamknięcia, może to spowodować trwałe uszkodzenie urządzenia nie podlegające gwarancji.

Podczas testowania klapy KWP-O-S otwierać kluczem zamocowanym na klapie.

Przed montażem klapę zabezpieczyć folią lub innym materiałem osłaniającym, w celu ochrony przed zabrudzeniem, a w konsekwencji uszkodzeniem elementów klapy.

UWAGI:

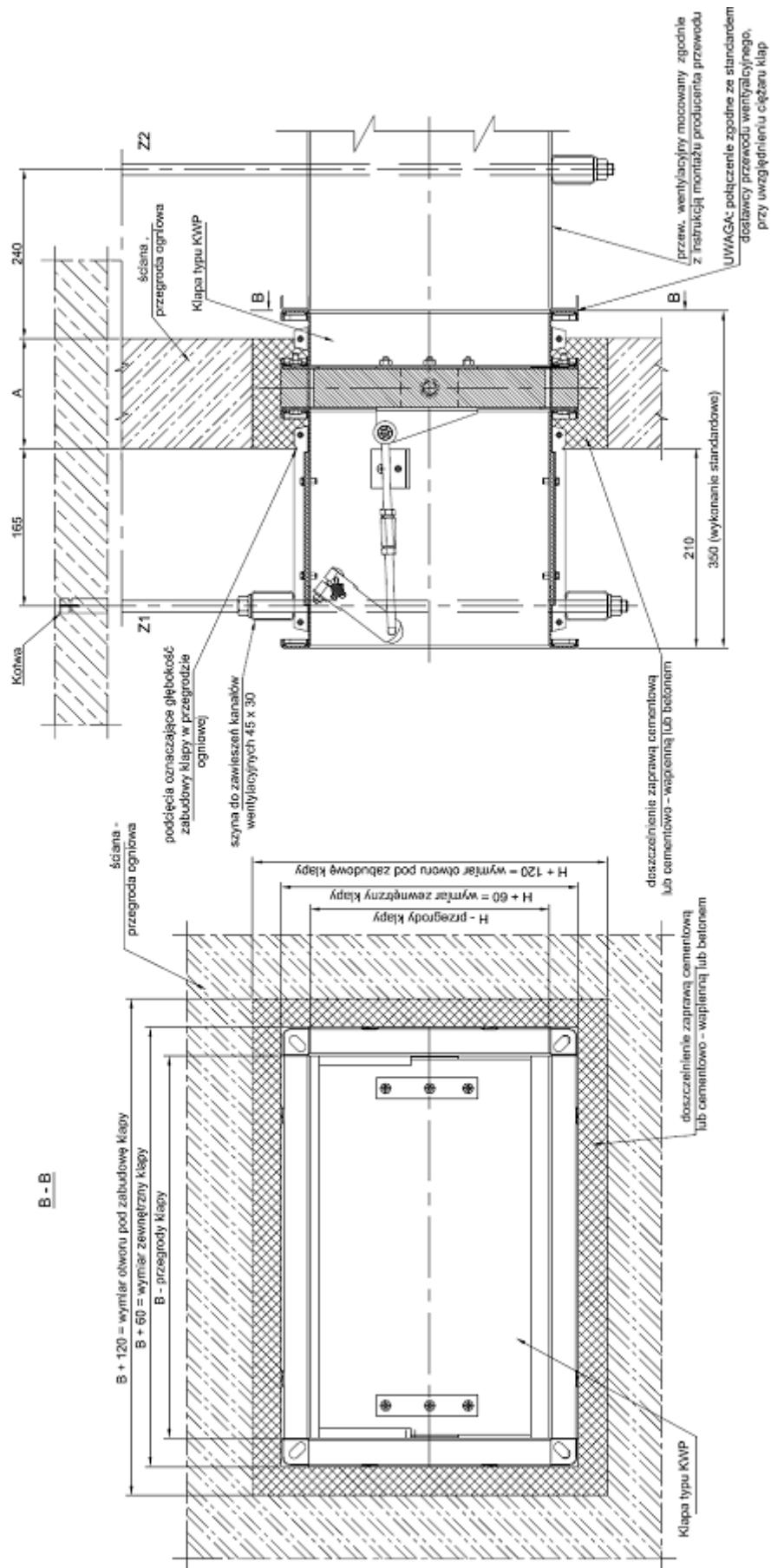
1. Klapę montować tak, aby oś przegrody klapy znajdowała się w pozycji poziomej lub pionowej.
2. Klapa nie może być szalunkiem dla budowanej ściany.
3. Przewody wentylacyjne nie mogą obciążać klapy, zawieszenia przewodów wentylacyjnych muszą zapewniać pełną ich nośność.
4. Zawieszenia przewodów wentylacyjnych podłączonych do baterii klap muszą być wykonane zgodnie z instrukcją producenta przewodów wentylacyjnych.
5. W miejsce podwieszon Z1 i Z2 montowanych na czas montażu klapy i wiązania zaprawy murarskiej można zastosować wsporniki montażowe (kobytki), zwracając szczególną uwagę na unieruchomienie klapy.

I. Technologia montażu – Szywna konstrukcja ścienna

1. Wykonać otwór w ścianie o wymiarach o 120mm większych od wymiaru nominalnego klapy = B+120 i H+120.
2. Zamkniętą klapę wsunąć w ścianę na głębokość oznaczoną na korpusie wycięciami (wymiar 60mm) z jednej strony mocując na zawieszeniu Z1, a drugiej do przewodu wentylacyjnego, podwieszono na zawieszeniu Z2.
3. Po ustawieniu klapy zgodnie z opisem szczelinę pomiędzy klapą a ścianą, należy dokładnie wypełnić zaprawą murarską cementową, cementowo-wapienną, betonem lub PROMASTOP MG III produkcji firmy PROMAT.
4. Po 48 godzinach od chwili montażu, można zdemontować podwieszenia.

UWAGI:

- Montaż przeprowadzać w ubraniu ochronnym, tj. rękawicach, okularach, kasku.
- Zachować ostrożność z uwagi na ostre krawędzie blach.



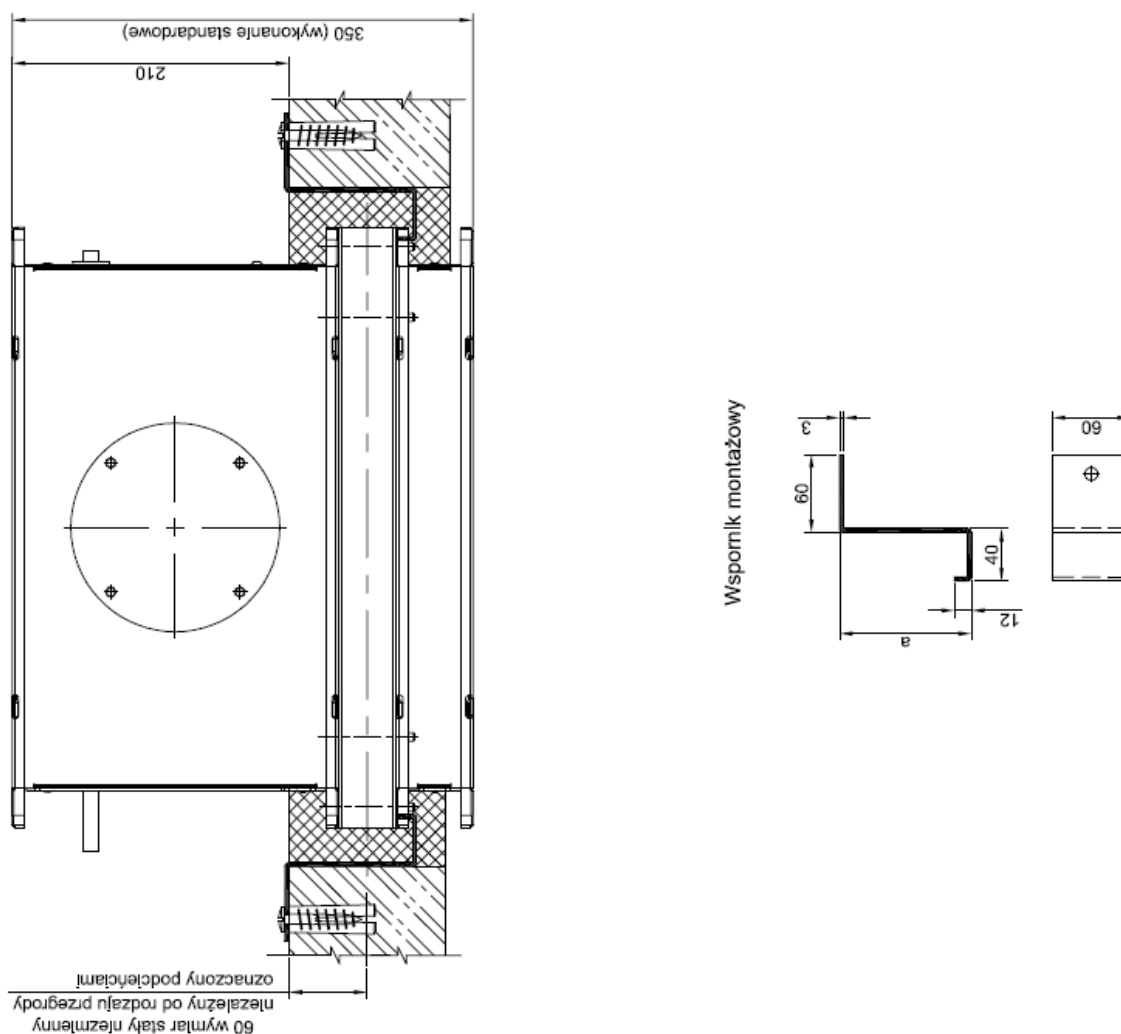
Rys.1. Zabudowa kłapy w przegrodzie sztywnej ściennej

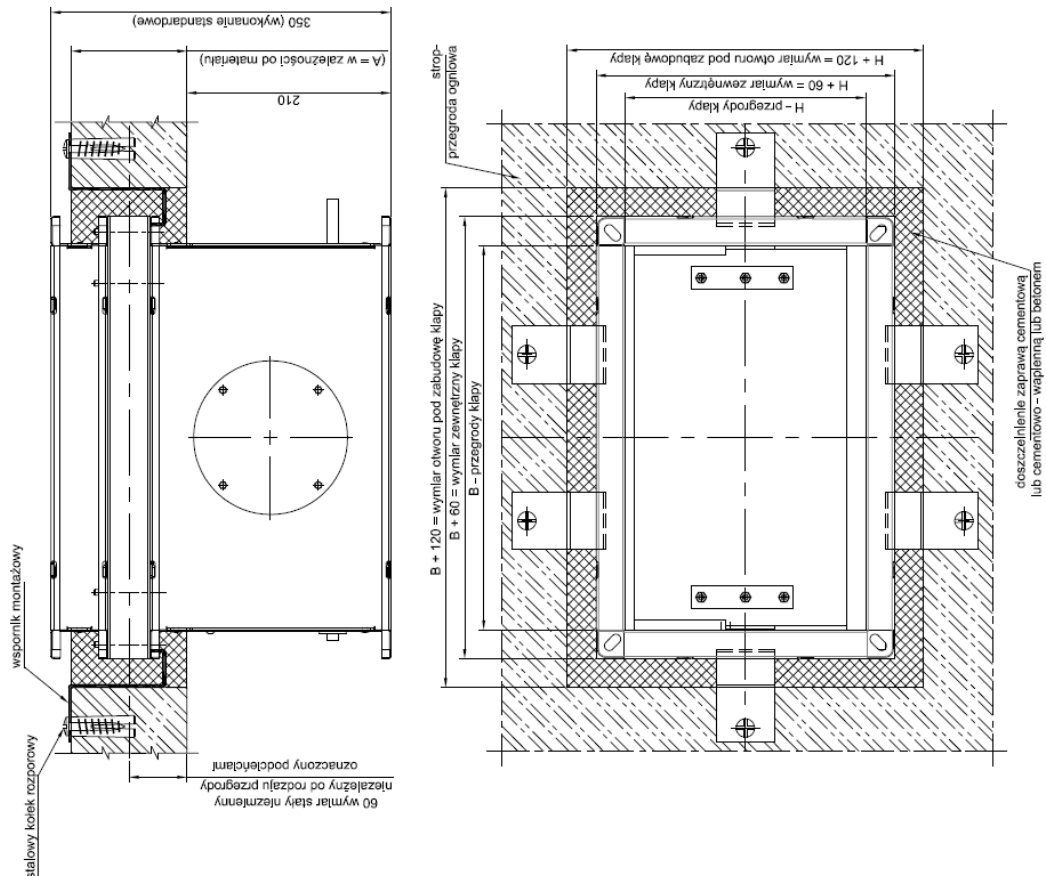
II. Technologia montażu – Konstrukcja stropowa

1. Wykonać otwór w stropie o wymiarach o 120mm większych od wymiaru nominalnego kłapy = $B+120$ i $H+120$.
2. Zamkniętą klapę montować w stropie na głębokość oznaczoną na korpusie wycięciami (wymiar 60mm).
3. Po ustawieniu kłapy zgodnie z opisem, z zastosowaniem wsporników montażowych, szczelinę pomiędzy klapą a stropem, należy dokładnie wypełnić zaprawą cementową, cementowo-wapienną lub betonem. Przy zastrzonych wymaganiach producent zaleca zastosowanie zaprawy ogniochronnej PROMASTOP MG III firmy PROMAT.

UWAGI:

1. Wsporniki montażowe montować na każdym boku.
2. Ilość wsporników montażowych:
 - a. Bok długości do 500 mm – 1 sztuka,
 - b. Bok długości 500 – 1200 mm – 2 sztuki.
3. Wsporniki montować do stropu za pomocą kotków rozporowych.

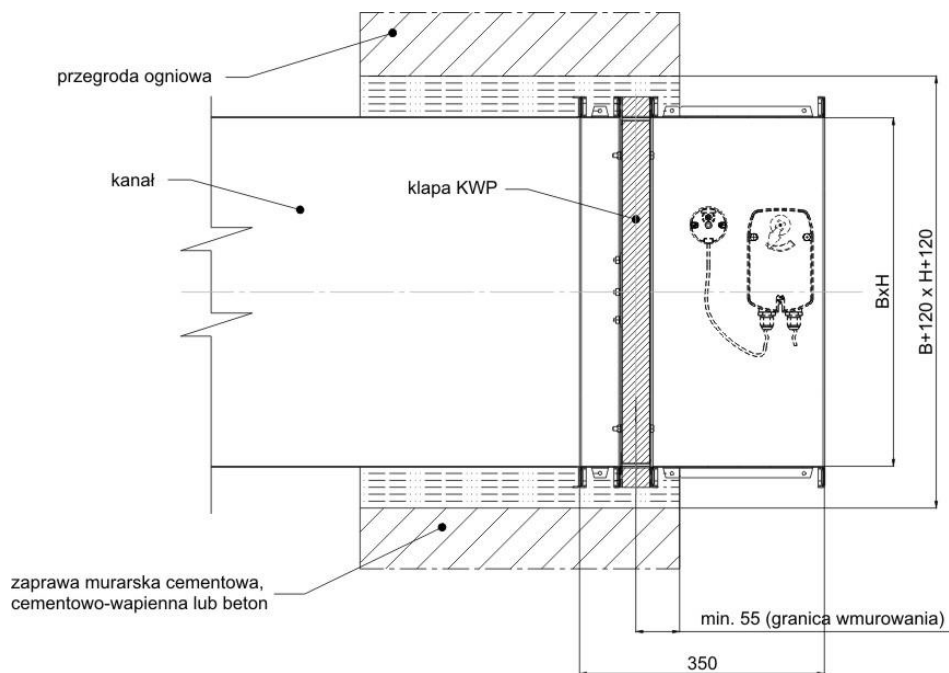




Rys.2. Sposób montażu klapy w stropie

III. Technologia montażu – Konstrukcje o grubości większej niż 135 mm

Klapy KWP-O-(E)S mogą być również montowane w przegrodach poziomych grubszych niż wynosi długość korpusu klapy. W takim wypadku, przewody wentylacyjne będą częściowo zabudowane w przegrodzie ogniowej (rys. 2).



Rys.3. Sposób montażu klapy w konstrukcji o dużej grubości